

認定第1号 平成30年度大空町社会福祉協議会事業報告書

平成30年度大空町社会福祉協議会事業報告書

本会では、平成29年4月改正社会福祉法の施行に伴い、事業運営の透明性の確保、財務規律の強化、地域における公益的な取組が盛り込まれ、それに対応すべく定款の諸整備等を引き続き実施してきました。

また、大空町が策定しました「大空町認定こども園基本構想」に基づき整備が予定されている、認定こども園の設置及び管理運営を本会が担うことについて町から要請がありました。本会において十分に検討した結果、町からの要請を受諾することとし、平成31年2月22日に「大空町認定こども園の設置及び運営に関する協定書」を取り交わし、正式に認定こども園の設置運営に着手することとなりました。

そのほか、平成27年度に策定されました第2期地域福祉実践計画に基づき、事業展開を行ってきましたが、地域における深刻な生活課題や社会的孤立といった今日的な地域福祉課題に 대응するため「あらゆる生活課題への対応」と「地域のつながりの再構築」を念頭に置き、「地域福祉の推進を図ることを目的とする団体」として地域福祉事業を推進してきました。

1 ともに支え合う福祉意識の醸成

(1) 福祉意識の周知・啓発の推進

- ①月1回（毎月15日発行まちのおしらせ号）に社協だよりを掲載
- ②社協だより号外を1回発行（H30.8.20）
- ③ホームページの充実

(2) 福祉教育の推進

1) 児童・生徒によるボランティア活動の支援と福祉啓発

福祉出前講座

- ①東藻琴中学校2年生「総合的な学習の時間」（H30.9.27）
- ②女満別小学校5年生「総合的な学習の時間」（H30.12.5、12.14）

2) 一般町民向け福祉（ボランティア）講演会の実施

講演：障がい者の就労支援から伝え方を学ぶ（H31.3.20）

講師：社会福祉法人 川東の里 ジョブコーチ 前多 智哉氏

参加人数：54名

(3) 地域交流の推進

①ふれあい広場事業

【事業費：750千円】

大空町ふれあい広場2018（大空町老人福祉大会と共催）

開催日：平成30年9月9日（日）午前10時45分～午後2時

会場：すばく東藻琴

内容

- ・ホープニングレミニ（女満別中学校吹奏楽部、女満別幼稚園）
- ・体験の広場（車椅子体験・聴覚障害者疑似体験・福祉車両試乗体験）
- ・交流の広場（スカットボール、アマルガム、ナバーストライク）
- ・福祉の広場（障がい児者作品展示、介護・栄養・認知症相談、行政相談員コーナー、生活困窮者相談）
- ・啓発活動（赤い羽根共同募金、収集ボランティア、人権擁護委員活動紹介）
- ・ふれあいの店（福祉関係団体）
- ・子ども縁日（うきうき小物すくい、射的、輪投げ、キャンディすくい、おたのしみくじ）
- ・ふれあいステージ（琴伝流琴蒼会櫻花サークル）

参加者：約 770 人

②地域ふれあいサロン活動支援事業

○町中サロン

女満別「町なかサロニー休倶楽部」活動支援

実施日：週 3 回（月・水・金）午前 10 時～午後 4 時 開設

【実施状況】

年度	回数	利用者数	1 日平均人数
H28	137 回	2,620 人	22.8 人
H29	142 回	2,819 人	19.8 人
H30	134 回	2,841 人	21.2 人

○東藻琴「サロン de ひがしもこと」活動支援

実施日：月 1 回（原則最終水曜日）午前 10 時～午後 3 時

延べ参加人数：575 人 ボランティア：193 人（ボランティア団体「秋桜」）

○農村地域における出前サロン活動の実施

地域の要請に応じ、職員が出向き、出前サロンを実施

地区名：日進、湖南、大成、豊里・住吉地区

○ときめきサロン（女満別地区）

【事業費：278 千円】

【実施状況】毎月 1 回開催

月 日	回数	場 所	利用者数	ボランティア
4月19日(木)	1 回	老人福祉センター	59 人	9 人
5月22日(火)	1 回	東藻琴芝桜公園	44 人	2 人
7月26日(木)	1 回	老人福祉センター	33 人	7 人
8月23日(木)	1 回	〃	21 人	4 人

11月22日(木)	1回	女満別研修会館	61人	17人
12月13日(木)	1回	//	89人	15人
1月24日(木)	1回	//	30人	19人
2月14日(木)	1回	//	64人	14人
3月14日(木)	1回	//	76人	16人
計	9回		477人	103人
H29年度	9回		500人	111人

※1月は悪天候のため縮小開催

○ふれあいサロンSORA（東藻琴地区）

実施日：毎週火曜日（44回開催） 午前10時～午後3時
延べ参加人数：459人 ボランティア：186人

○ふれあい交流会（お出かけサロン） 【事業費：402千円】

【女満別地区】

・第1回（H30.6.12）

行き先：北見市方面（山の水族館）

参加者：44人、ボランティア：4人、事務局：4名 参加費：1,000円

・第2回（H30.10.18）

行き先：川湯・美幌方面（大鵬相撲記念館）

参加者：60人、ボランティア：5人、事務局：3名 参加費：1,000円

【東藻琴地区】

・第1回（H30.7.26）

行き先：紋別市方面（流水科学センター）

参加者：44人、ボランティア：5人、事務局：2名 参加費：1,000円

・第2回（H30.10.25）

行き先：川湯・美幌方面（大鵬相撲記念館）

参加者：41人、ボランティア：4人、事務局：3名 参加費：1,000円

○足湯サロン

女満別公園・住吉・豊里地区の高齢者を対象に実施
実施回数：33回 参加述べ人数：114名

③世代間交流事業の推進・支援

女満別地区（H30.7.7）豊住保育園

東藻琴地区（H31.1.15）ボランティア団体SORA・ひまわり

④共生社会の推進

誰もが参加しやすい事業づくりの推進と普及の実施

2 安心できる福祉サービス

（1）情報の提供

くらしの法律・なんでも生活相談事業

くらしの法律相談・・・弁護士による法律無料相談会の実施（奇数月）

なんでも生活相談・・・暮らしにまつわる研修会と昼食会（偶数月）

【実施状況】

法律相談実施回数：6回 延べ相談者数：11人

なんでも生活相談実施回数：3回 延べ参加者：58人

（2）相談体制の充実

①日常生活自立支援事業の推進（道社協委託事業）

平成30年度利用者件数：1件 準備件数：0件

登録生活支援員：3名

②成年後見支援センター開設と事業の推進

平成30年度 制度相談件数 3件

申し立て支援件数 1件

- ・成年後見支援センター運営協議会の開催
- ・成年後見支援センターパンフレット設置と配布
- ・オホーツク管内権利擁護センター情報交換への参加
- ・市民後見人活動交流会運営と実施（北見市、美幌町、津別町、大空町共催）

③生活費緊急援護資金（社協）の貸付事業

内容：貸し付けする額→10,000円/世帯（特認30,000円）

6ヶ月以内の一括又は分割払い

実績：1件（女満別）償還終了

④北海道社会福祉協議会による「生活福祉資金」貸付業務

償還者数：1件（女満別）

相談件数：5件（女満別3件、東藻琴2件） 貸付件数：0件

⑤心配ごと相談所の運営

- ・くらしのなんでも相談事業と連動した研修会の開催
- ・相談電話の設置
- ・各相談員への専門図書配布

（3）子育て支援の充実

①町立へき地保育所運営事業（豊住保育園） 【事業費：28,022千円】

大空町から業務受託（単年度契約）

職員数：園長（兼務）1人、保育士2人、嘱託保育士4人、臨時保育補助員1人

園児数：3歳児以下18人 H31.3月末

定員：満3歳未満30名 満3歳以上20名

②ファミリーサポート事業の実施（町業務委託）

○援助会員講習会（H30.7.5、7.13）

参加者：6名 会場：東藻琴幼稚園、女満別研修会館

○アドバイザー：2名（兼務） 利用会員登録者：10名

援助会員登録者：10名 両方会員：8名

○平成30年度利用件数：29件

（4）福祉サービスの充実

1）見守りネット事業（町受託業務）

【事業費：7,692千円】

町内に居住する介護保険福祉サービスを利用していない65歳以上の単身高齢者及び高齢者世帯を対象に戸別訪問をし、日常生活での困りごとなどの生活実態の把握、各種サービスの紹介や関係機関へのつなぎを行った。

基本台帳作成

女満別地区 単身世帯 182件 高齢世帯 377件 他高齢者 28件

東藻琴地区 単身世帯 88件 高齢世帯 196件 他高齢者 15件

【訪問実績】

(H30.4.1~H31.3.31)

女満別地区					東藻琴地区				
月	訪問人数	単身世帯	高齢世帯	他高齢者	月	訪問人数	単身世帯	高齢世帯	他高齢者
4	147人	97人	47人	5人	4	33人	21人	11人	1人
5	202人	106人	71人	25人	5	80人	37人	38人	5人
6	196人	92人	96人	8人	6	68人	30人	36人	2人
7	229人	98人	117人	14人	7	75人	31人	39人	5人
8	175人	92人	65人	18人	8	60人	29人	29人	2人
9	156人	77人	64人	12人	9	45人	20人	24人	1人
10	206人	121人	75人	10人	10	42人	27人	15人	0人
11	137人	97人	35人	5人	11	40人	23人	16人	1人
12	131人	90人	31人	10人	12	100人	45人	54人	1人
1	139人	91人	38人	10人	1	36人	20人	14人	2人
2	129人	93人	31人	5人	2	85人	30人	52人	3人
3	97人	85人	9人	3人	3	44人	22人	22人	0人
計	1,944人	1,139人	679人	125人	計	708人	335人	350人	23人

・ふれあい訪問事業

対象者：見守りネット訪問対象者

実施日：女満別地区 月4回（毎週火曜日）

東藻琴地区 月2回（第2、4火曜日）

内容：民生児童委員1名とふれあい訪問1名で、見守りネット事業訪問対象者へお宅訪問活動 1回1時間程度

実施回数：女満別地区21回 東藻琴地区11回

2) 高齢者世話付住宅生活援助員派遣事業(町受託業務) 【事業費：3,462千円】

【生活援助員業務実施状況】

生活指導 相談等	安否の確認	一時的な 家事援助	緊急時の 対応	関係機関と の連絡調整	合計
6,887件	8,308件	0件	29件	239件	15,463件

(5) 施設・在宅福祉サービスの充実

1) 介護用品・機器貸与事業(無料貸与)

所有数：【女満別】車いす 17台、電動ベット 5台、ギャッジベット 1台、
エアーマット 1台、補助カート 3台 チャイルドシート 13台
【東藻琴】車いす 9台

2) 給食サービス事業 【事業費：2,222千円】

対象者：70歳以上の単身者、80歳以上の夫婦世帯、その他特認者

実施日：女満別地区…週3回(月・水・金曜日)

東藻琴地区…週2回(火・金曜日)

配食状況：女満別地区…延べ3,506食(142回/年、1回平均24.6食)

東藻琴地区…延べ703食(92回/年、1回平均7.6食)

利用者自己負担額：1食 350円

配食方法：東藻琴地区は業者委託(セブンイレブン 運転・配食・安否確認・集金)
女満別地区の運転は有償ボランティア、ボランティア団体「つくしの会」が週2回(月・金曜日)無償ボランティア(1回2名、延べ184人)で配食と安否確認

【実施状況】

月	女満別		東藻琴		合計食数
	延食数	延べ利用者数	延食数	延べ利用者数	
H30年度	3,506食	384人	703食	99人	4,209食
H29年度	3,597食	395人	1,191食	159人	4,788食
H28年度	4,184食	463人	1,033食	137人	5,217食

3) 施設管理運営事業

①大空町女満別伝承館の維持管理運営 【事業費：2,447千円】

大空町女満別伝承館の管理に関する基本協定に基づく業務受託

イ 施設概要 構造 鉄筋・鉄骨コンクリート2階建て

敷地面積 5,255.81㎡

延床面積 657.53㎡

施設内容 1階 管理人室・研修室・囲碁室

2階 陶芸室・窯室・研修室・織物室等

□ 使用団体 女満別囲碁クラブ、女満別陶の会、女満別ヴェブサークル

②女満別老人福祉センター管理運営事業（町受託事業） 【事業 2,450 千円】

女満別老人福祉センターの施設維持管理のために臨時職員1名を配置

3 地域福祉の推進体制づくり

(1) ボランティア事業

1) ボランティア登録加入の斡旋

ボランティアセンター登録によりボランティア活動保険に加入

登録団体：11団体（220名） 個人登録：20名

2) 個人・団体ボランティアの支援

ボランティア実践者の担い手確保と活動に対して有用感をもっていただくことを目的に「そらっきーポイント」を付与

延べ団体数：9団体 他個人ボランティア

延べ付与人数：1,781人

延べ付与ポイント数：117,500ポイント

3) 各種研修会等の企画・参加

①オホーツク圏市民ボランティアフォーラム

(H30.11.10 北見市 端野町公民会館 参加者23名)

②3町ボランティア朋のつどい

(H30.11.29 大空町 女満別研修会館 参加者64名)

③ふまねっとサポーター講習会

(H30.6.16 網走市 エコーセンター 受講者3名)

4) ボランティアセンター運営強化と組織化

ボランティア団体代表者会議の開催

5) ボランティア実践者交流会の実施

(H31.3.20 女満別研修会館 参加者54名)

6) ボランティア活動の周知

①女満別高校におけるボランティア事業への支援

・町内花植え環境活動（女満別空港）

女満別更生保護女性会と実施（H30.6.18）

・ふれあい広場会場づくり・運営協力（H30.9.7・9）

②女満別地区単身高齢者及び高齢者世帯等「おはぎ配り」友愛訪問活動
（H30.9.18 ボランティア14名 高校生31名 対象高齢者266名）

③町内高齢者へのふれ愛年賀状づくり活動
（H30.12 女満別小児童会 東藻琴小児童会 絵手紙書こう会）

7) その他支援事業

- ・女満別ドリーム苑デイサービス 活動支援（H30.8.2～20内4日間）
- ・女満別ドリーム苑 ひまわりフェスティバル（H30.7.15）
- ・ふれあい交流会（H30.6.12、7.26、10.18、10.25）
- ・ふれあい広場（H30.9.7、9）

(2) 地域福祉のネットワークづくり

- ・地域での見守り体制の充実支援（自治会への支援）
- ・小地域における「支え合い」の検討
- ・地域活動の拠点づくり（居場所づくりへの支援）

(3) 地域福祉実践計画の理解と周知及び事業実施

実践計画の進行管理は、年度ごとに社会福祉協議会理事会にて行い、社会福祉協議会事業計画へ反映

(4) 各種福祉団体に対する支援の推進

- ・大空町寿老人クラブ連合会
- ・大空町手をつなぐ育成会
- ・身体障害者福祉協会大空町分会
- ・大空町遺族会

4 安心して暮らせる環境づくり

(1) 外出・移動支援

福祉有償運送サービス事業

【事業費：1,561千円】

現在の登録者は、女満別地区 89名、東藻琴地区 38名

【実施状況】

月	女満別地区 (H30.4.1~H31.3.31)					東藻琴地区 (H30.4.1~H31.3.31)				
	実利用者	町内	網走市	美幌町	北見市	実利用者	町内	網走市	美幌町	北見市
4月	13人	27回	36回	17回	0回	5人	5回	38回	0回	0回
5月	16人	25回	31回	37回	4回	6人	6回	50回	0回	0回

6月	11人	22回	12回	37回	0回	7人	3回	41回	2回	0回
7月	16人	34回	23回	30回	4回	8人	6回	56回	0回	0回
8月	15人	32回	33回	5回	0回	8人	4回	41回	0回	0回
9月	11人	14回	22回	8回	2回	6人	6回	50回	0回	0回
10月	10人	8回	12回	9回	2回	5人	8回	44回	2回	0回
11月	11人	8回	21回	8回	4回	6人	11回	45回	0回	0回
12月	12人	14回	10回	16回	2回	8人	7回	41回	0回	0回
1月	12人	16回	10回	8回	4回	8人	10回	44回	0回	0回
2月	12人	19回	14回	6回	2回	5人	8回	44回	0回	0回
3月	13人	8回	20回	16回	2回	5人	8回	49回	0回	0回
計	152人	227回	244回	197回	26回	77人	50回	286回	4回	0回
H29	139人	244回	450回	261回	17回	86人	82回	543回	0回	0回

(2) 健康づくりの促進

ふまねっと運動の普及

- ・サポーター会議の開催
- ・出前講座（9回）
- ・健康教室の開催（年10回）

女満別地区 女満別老人福祉センター 延べ参加者数 241名

東藻琴地区 東藻琴フロックス 延べ参加者数 275名

活動実績（34回 延べ参加者：616名 延べサポーター：138名）

※東藻琴地区はサロンでの活動5回を含む

- ・視察研修

H31.2.13 北見市高栄地区住民センター 鶴花会ふまねっと教室

（サポーター5名、訪問員2名参加）

(3) 高齢者就労センター事業の運営管理

【事業費：75,166千円】

高齢者が働くことを通して社会参加をし、自らの豊かな経験と能力を活かした仕事の充実と健康の推進を図ると共に、高齢者に適した幅広い就労の場の確保に努め、活力ある社会づくりに努めました。

◎会員登録者数

地区別	性別	60～ 64歳	65～ 69歳	70～ 74歳	75～ 79歳	80～ 84歳	85～ 89歳	計
女満別地区	男性	2	6	7	4	6	2	27
	女性		1	6	4	1		12
東藻琴地区	男性		6	6		4		16
	女性	1	2	3	1	1		8

計	3	15	22	9	12	2	63
---	---	----	----	---	----	---	----

◎平成30年度 総事業収入

時期別	種別	受注 件数	就業延 べ日数	就業日数	総事業収入	備考
第1四半期 (4月～6月)	一般農業者	205	1,369	514	10,813千円	
	公共事業	56	1,085	494	7,872千円	
	民間事業	18	312	170	2,495千円	
	配分金事務費収益				477千円	
第2四半期 (7月～9月)	一般農業者	187	1,600	521	12,625千円	
	公共事業	68	1,245	596	11,344千円	
	民間事業	29	338	169	2,864千円	
	配分金事務費収益				594千円	
第3四半期 (10月～12 月)	一般農業者	77	584	198	4,034千円	
	公共事業	37	583	274	5,117千円	
	民間事業	17	243	174	2,079千円	
	配分金事務費収益				251千円	
第4四半期 (1月～3月)	一般農業者	52	259	110	1,639千円	
	公共事業	30	380	222	2,064千円	
	民間事業	9	203	123	1,254千円	
	配分金事務費収益				108千円	
計		785	8,201	3,565	65,630千円	

(4) 安心生活創造事業

5 法人機構の体制強化と福祉推進財源の確立

(1) 地域福祉を推進するための組織強化

①理事会、評議員会、監査の実績

開催日時	種別	人数	場 所	内 容
H30. 4.26	H29 決算会計監査	3	女満別伝承館	会計監査
H30. 5.10	第1回理事会	16	女満別伝承館	平成29年度事業報告他
H30. 5.24	第1回評議員会	32	女満別研修会館	平成29年度事業報告他
H30. 7.18	H30 第1四半期会計監査	3	女満別伝承館	会計監査
H30. 7. 31	第2回理事会	15	女満別伝承館	認定こども園開設・運営他
H30.10.17	第2四半期会計監査	3	女満別伝承館	会計監査
H30.10.26	第3回理事会	15	女満別伝承館	第3者委員の委嘱他

H30.12.21	第4回理事会	17	女満別伝承館	認定こども園について
H31.1.18	第3四半期会計監査	3	女満別伝承館	会計監査
H31.2.1	第5回理事会	17	女満別伝承館	給与規程の一部を改正他
H31.2.15	第2回評議員会	36	東藻琴フロックス	認定こども園開設について
H31.3.13	第6回理事会	17	女満別伝承館	平成31年度事業計画他
H31.3.27	第3回評議員会	33	女満別研修会館	平成31年度事業計画他

②役員名簿

理事（任期：平成29年5月30日～平成30年度に関する定時評議委員会の終結の時まで）

- ・会長 鈴木 武昭
- ・副会長 浜本 輝男、月原 宣雄
- ・理事 三好 清一、辻本 勝顕、山谷 義勝、水野 正義、崎山 秀昭、
嶋崎 武、木全 知明、丹治 弘之、北野 清、原本 光枝、
堂野 均、高橋 晃、大槻 明弘（平成31年3月31日辞任）
- ・監事 沼田 達五郎、江本 忠義

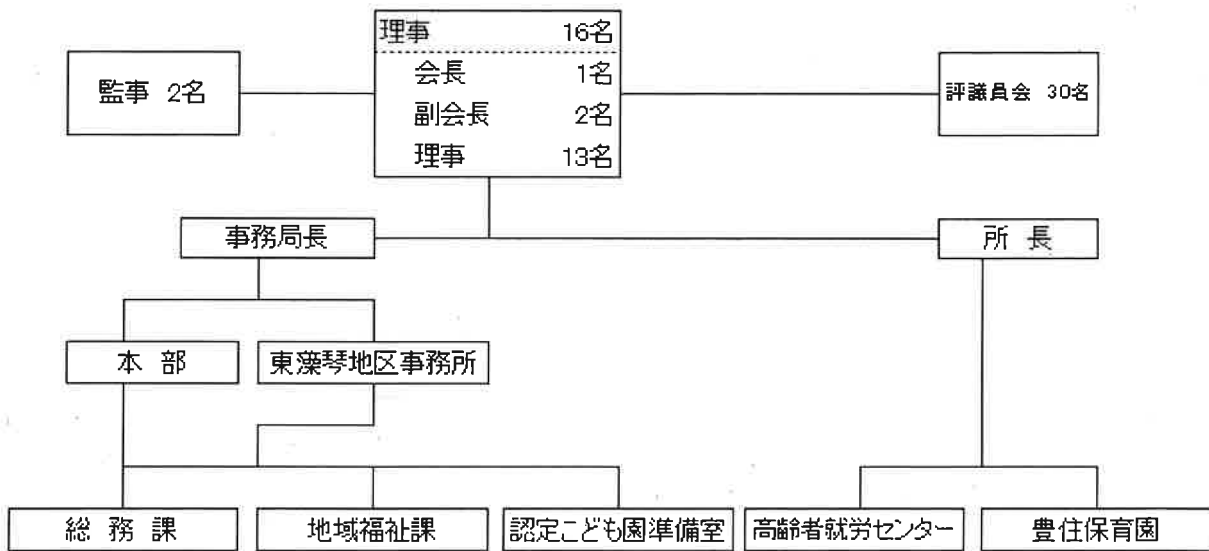
評議員（任期：平成29年4月1日～平成33年度に関する定時評議委員会の終結の時まで）

如沢 健治、藤本 京一、中村 直樹、大野 秀文、伊成 和幸、
佐藤 幸史、小里 勝美、合田 正行、溝口 悟、深川 昇、
山本 昌市、齊藤 博、早川 敏幸、真鍋 剛、高橋トヨ子、
坂本 一光（平成31年3月29日辞任）、岡内日出雄、岡田 敬一、
重山 澄子、宮本十四子、清水 節子、田中 優子、伊原 和、
鈴木 智子、平田 紀子、梨木登喜江、高野 英生、宮下 久枝、
佐々木紀子、平出 靖、加藤 礼子

③職員体制

- ・法人運営 派遣職員1名、職員3.5名
- ・見守りネット事業 臨時職員（ふれあい訪問員）2.5名
- ・高齢者世話付住宅生活援助事業 臨時職員 2名
- ・女満別老人福祉センター管理運営事業 臨時職員 1名
- ・豊住保育園運営管理事業 保育士 2名、嘱託保育士 4名
臨時保育補助員 1名
- ・高齢者就労センター 嘱託職員 3名、臨時職員 1名

社会福祉法人大空町社会福祉協議会 組織図・事務機構組織図



- ・地域福祉 ・各種団体 ・共同募金
- ・ボランティア推進
- ・女満別伝承館、女満別老人福祉センター施設管理
- ・高齢者世話付住宅生活援助員派遣事業
- ・権利擁護推進 ・成年後見支援センター
- ・認定こども園開設準備

④ 役職員のための管内・管外研修活動

- ・先進地視察研修
- 開催実績なし

(2) 福祉推進財源としての補助金・受託金の確保

【受託事業】

- ・見守りネット業務
- ・大空町立豊住保育園管理運営
- ・成年後見支援業務
- ・高齢者世話付住宅生活援助員派遣
- ・女満別老人福祉センター施設管理
- ・ファミリーサポート事業運営
- ・成年後見支援センター事業

【指定管理】

- ・大空町女満別伝承館管理運営

(3) 住民会員制度（賛助会員・特別会員）の促進

6月に各自治会へ協力要請

(4) 地域福祉寄付金の促進

(5) 共同募金助成金の活動

1) 福祉団体の活動を促進するために、次の団体へ補助金を交付

- ・大空町遺族会
- ・大空町手をつなぐ育成会
- ・網走地区身体障害者福祉協会大空分会
- ・大空町女満別地区更生保護女性会
- ・網走地区保護司会女満別分区、東藻琴分区
- ・大空町寿老人クラブ連合会
- ・一休倶楽部
- ・ボランティア団体 秋桜

2) 「赤い羽根共同募金」配分金事業として次のとおり活動事業費を交付

- ・高齢者等給食サービス事業
- ・高齢者交流事業
- ・ふれあい広場事業
- ・ボランティア育成事業
- ・ふれあいの店事業
- ・くらしのなんでも相談事業
- ・新入学児童祝品贈呈事業
- ・老人クラブ連合会育成事業
- ・障がい児家族会育成事業
- ・身体障がい者福祉会育成事業
- ・子ども会育成事業
- ・遺族会育成事業

3) 「歳末たすけあい募金」配分事業として次のとおり活動費を交付

- ・75歳以上単身者、80歳以上夫婦世帯へ手作りの豆腐を持参しての慰問活動
- ・福祉施設への慰問活動（両地区）
- ・年末年始を1人又は夫婦のみで過ごされる80歳以上単身者、80歳以上夫婦世帯へ「お節料理」配達活動（両地区）
- ・知的障がい児と家族の会新年交流会活動（両地区）
- ・高齢者クリスマス交流会活動（女満別地区）
- ・歳末地域サロン事業（東藻琴地区）
- ・児童生徒による75歳以上単身者、80歳以上夫婦世帯へのふれ愛年賀状活動（両地区）
- ・歳末見舞金交付（東藻琴地区）
- ・身体障害者新春おたのしみ会（両地区）
- ・赤い羽根のサンタがやってきた事業

（町内の保育園・幼稚園児へのクリスマスプレゼント）